

**Муниципальное образование  
Ленинградский район**

**Муниципальное бюджетное общеобразовательное учреждение  
средняя общеобразовательная школа № 3  
станции Крыловской имени П. А. Любченко  
муниципального образования  
Ленинградский район**

**Методические рекомендации по подготовке к написанию сочинений по картинам  
в 4 классе к УМК «Школа России»**

**Подготовлены  
учителем начальных классов  
МБОУ СОШ №3  
Павленко И. Н.**

**2024 г**

## Оглавление

Предисловие	
Введение .....	
Основная часть .....	
1.1 Тема1. Сочинение по картине И. И. Левитана «Золотая осень».....	
1.2 Тема 2.Сочинение по картине В.М. Васнецова «Иван-царевич на Сером Волке»...	
1.3 Тема 3. Сочинение по картине А.А. Пластова «Первый снег».....	
1.4 Тема 4. Сочинение по репродукции картины В. А. Тропинина «Кружевница».....	
1.5 Тема 5.Сочинение по картине В. А. Серова «Мика Морозов».....	
1.6 Тема 6.Сочинение-описание по картине И.Э.Габаря.....	
1.7 Тема 7 Сочинение по картине И.И.Шишкина «Рожь».....	
1.8 Тема 8.Сочинение по картине И.И.Левитана «Весна. Большая вода».....	
Заключение .....	
Список использованной литературы.....	
Приложения.....	
Приложение 1 .....	
Приложение 2.....	
Приложение 3 .....	
Приложение 4 .....	
Приложение 5.....	

## Предисловие

Развитие речи – одна из важнейших и наиболее сложных задач начального обучения. Дети этого возрастного периода обладают особыми способностями к «впитыванию» речи, и они готовы к овладению её новых форм, а именно более сложной, чем устная – письменной речи.

Начальная школа ставит перед учеником сложную задачу – овладение письменной речью, которая формируется только в условиях целенаправленного, правильно организованного обучения.

Сочинение – один из видов работы по развитию речи и одна из наиболее сложных форм деятельности ученика. Сочинение в школе занимает особое место, ему в известном смысле подчинены все другие речевые упражнения. Именно в сочинении школьник максимально приближается к естественным условиям порождения речевых высказываний - к таким условиям, какие складываются в жизни.

Сочинения по картинам удобны в организационном отношении, ценны в психологическом отношении, так как явления жизни, изображенные на картине, уже осмыслены художником - человеком большого таланта. Наконец, картина - искусство, через нее школьник приобщается к вершинам культуры.

Велика роль картины в развитии творческого воображения учащихся. Картина воздействует на чувства человека, открывает перед ним те или иные стороны жизни, помогает глубже осознать те явления, которые уже знакомы ученику. Картины развивают наблюдательность, воображение учащихся, учат понимать искусство живописи.

Описание картины - самая трудная форма сочинения. Учащиеся описывают картину по вопросам, выявляя, во-первых, тему картины; во-вторых, ее композицию, передний план, задний план, расположение предметов; в-третьих, действующих лиц, действие, если оно есть; наконец, идейный смысл, «настроение» картины. От класса к классу требования к описанию картины усложняются, вводятся элементы анализа, развивается наблюдательность детей, творческое воображение.

Предлагаемые материалы разработаны в соответствии с программой по русскому языку для 4 класса к УМК «Школа России».

Дидактический материал содержит сведения о художнике, план описания картины, вопросы-опоры, опорные слова и словосочетания, тексты примерных сочинений.

Материалы данного пособия возможно использовать как учителям при разработке уроков, так и учащимся по подготовке к написанию сочинений по картине.

Невозможно полностью использовать весь материал подобранный к работе над одной картиной на одном уроке. Можно взять что-то за основу и привнести своё, в зависимости от индивидуальных особенностей и уровня речевого развития учащихся.

Продолжительность подготовительной работы над сочинением по картине намного превышает время написания текста сочинения, поэтому учитель сам определяет материал, отбирает его количество и виды работ.

Подготовка материала, его систематизация, обдумывание композиции и плана рассказа или сочинения, установление логических связей, выбор слов, фразеологизмов, словосочетаний, построение предложений и связи между ними, проверка орфографии — весь этот комплекс сложных действий требует от школьника не только высокого напряжения всех его умственных сил, но и умения управлять своей интеллектуальной

деятельностью. В связи с этим возникла необходимость составления данного учебного пособия.

Учащиеся, направляемые опорными вопросами, составляют последовательные, логически связанные предложения-описания к каждой картине. Здесь ученик, используя свои знания, свой жизненный опыт, должен создать в воображении сюжет, наметить действующих лиц, представить себе обстановку, на фоне которой протекает действие до и после того момента, который запечатлен на картине. При этом учащийся должен контролировать себя, чтобы его вымысел не противоречил художественной действительности.

Естественно, что процесс работы над сочинением по картине может иметь множество вариантов, отклонений от шаблона, так как все ступени работы носят творческий характер.

## Введение

В соответствии с ФГОС НОО в результате изучения курса русского языка обучающиеся учатся осознавать язык как основное средство человеческого общения и явление национальной культуры, русский язык и родной язык является для учеников основой всего процесса обучения, средством развития их мышления, воображения, интеллектуальных и творческих способностей. В процессе изучения обучающиеся получают возможность реализовать в устном и письменном общении потребность в творческом самовыражении, учатся использовать язык с целью поиска необходимой информации в различных источниках для выполнения учебных заданий.

На уроках развития речи, являющихся составной частью учебного курса «Русский язык», в ходе работы над сочинением по картине осуществляется: «формирование основ умения учиться и способности к организации своей деятельности – умение принимать, сохранять цели и следовать им в учебной деятельности, планировать свою деятельность, осуществлять её контроль и оценку...»

При написании сочинений по картине у младших школьников формируется ряд умений:

- умения, связанные с пониманием темы, её границами, раскрытием темы;
- умения, связанные с накоплением материала для письменного высказывания, его отбором, систематизацией;
- умения, связанные с составлением плана и письмом по плану;
- умения, связанные с языковой подготовкой текста;
- умение выразить в сочинениях свою позицию, передать идею;
- умение создавать текст и записывать его;
- умение совершенствовать написанное, находить и исправлять ошибки и недочёты.

Прежде чем начать работу над сочинением по картине возможно проведение трёх подготовительных уроков, а именно, на уроке литературного чтения - изучение истории картины. На уроке русского языка закрепляют знания о структуре сочинения. И, наконец, на уроке ИЗО рассматривают картину с позиции цветовой гаммы и ее трактовки в контексте настроения и смыслов.

Подготовка школьника к сочинению по картине имеет свою специфику:

Работу обычно начинают с небольшой беседы, которая иногда нужна для пояснений, помогающих лучше воспринять картину, но чаще служит для того, чтобы вызвать в сознании детей понятия, близкие к содержанию картины, известные им из жизненного опыта и книг.

Затем предлагается им рассмотреть картину – это наиболее ответственная работа. Сначала дети самостоятельно рассматривают её, и именно в этот момент, под свежим впечатлением, они живо и непосредственно воспринимают и общее настроение картины, и её содержание, выраженное в художественных образах. Вслед за этим учащиеся рассматривают картину вместе с учителем. Задача заключается в том, чтобы дети заметили не только общую часть картины, её сюжет, но и все подробности, с помощью которых создаётся художественный образ.

Только после этого происходит полное восприятие картины, и дети вполне усваивают её содержание. Таким образом, урок написания сочинения – своего рода итог проделанной работы.

Развитие речи у учащихся процесс управляемый. Нужно одновременно приучать учащихся пользоваться новыми словами, давать возможность учащимся чаще

высказываться. Только в этом случае развивающий эффект обучения будет максимальным.

Сочинение – это уникальное дидактическое средство развития, воспитания, обучения школьников, развития личности в целом. Обучение приемам работы над сочинениями разных видов способствует развитию самостоятельного мышления.

Интерес к проблеме речевого общения актуален в настоящее время, а работа над сочинением по картине заставляет ученика упорядочить свои мысли в соответствии с требованиями времени, учит красиво высказываться, кроме этого обогащает язык и учит грамотности. В процессе работы над сочинением речь ребенка совершенствуется, становится богаче, правильнее, выразительнее, образнее, чище, что помогает ему быть успешнее как на уроках русского языка, так и в повседневной жизни.

Работа по подготовке к написанию сочинения длительная и кропотливая. Разработанные мною методические рекомендации помогут учителю и учащимся сократить время на подготовку урока с темой: «Сочинение по картине...» и провести эффективный урок развития речи.

## Тема 1

### 1. Тема урока: «Сочинение по картине И. И. Левитана «Золотая осень»»

#### Цели:

- развивать творческое воображение, чувство прекрасного;
- воспитывать любовь к родному языку, родной природе.
- Почему картина называется «Золотая осень»?

- Обратите внимание на цвет листьев на деревьях на картине художника.

(Они ярко-желтые. Такой цвет люди часто сравнивают с золотом, поэтому так и говорят: «золотой». Художник изобразил осенний день.)

-На этой картине изображена природа, значит - это пейзаж, а художник, который пишет пейзажи — пейзажист.

#### 2. Сведения о художнике (приложение 2)



Золотая осень, 1895

#### Исаак Ильич Левитан

30 августа 1860 - 22 июля 1900гг (39лет)

Про картины И. Левитана говорят «Пейзаж настроения». Художник умел очень тонко передать разнообразие состояния природы, дать почувствовать всю прелесть окружающего мира.

Посмотрите на некоторые работы художника.



Берёзовая роща, 1885



Осенний пейзаж, 1898



Март, 1895



Вечерний звон, 1892



Осень. Туман, 1898



Сумерки. Луна, 1898



Владимирка, 1892



Золотая осень, 1895

### О картине «Золотая осень».

Белые стволы и глянцевые листья берёз. Праздничная голубизна неба, рыжеватая трава, холодная синь реки. Праздник золота и синевы! Бодростью заряжает нас этот погожий осенний день. Но где-то в глубине души грусть от того, что вскоре кончится праздник, а за ним придёт белый зимний сон. Правда, грусть эта светлая, ведь мы знаем, что потом снова будут зелень и голубизна, потому что природа вечна и всегда прекрасна. С какой любовью он писал родные овражки, перелески, полянки! В его пейзажах ожило скромное очарование русской природы.

### 3. Рассматривание картины.

#### 4. Вопросы по содержанию картины

1. Какое время года изображено на картине?
2. Какие краски преобладают в описании осеннего пейзажа?
3. Что изображено на переднем плане?
4. Сравните цвет воды в речке у левого берега с цветом на дальнем плане. Почему так?
5. Что растёт по берегам речки?
6. Почему осень на картине названа золотой? Что это значит?
7. Все ли деревья одеваются в золотой наряд? Какие деревья остаются зелёными?
8. Сравните ближние берёзки с берёзкой, которая стоит у поворота реки. Почему окраска у них разная?
9. Что мы видим на высоком берегу вдаль картины? Почему крестьянские дома такие маленькие?
10. Какое впечатление на вас производит картина? Что в ней особенно красиво?

#### 5. План сочинения

<b>1. Вступление</b>	Исаак Ильич Левитан - известный русский пейзажист.
<b>2. Основная часть</b> <b>Опорные слова:</b> деревья, берёзовая роща	пылающая листва берёз и две осинки

<b>кустик</b> с яркими листьями, такой цвет называют багряным	яркие багряные, как будто горящие листья листья изображены небрежными мазками, поэтому нельзя рассмотреть какой они формы
<b>трава</b>	поникшая, сухая, пожухла и пожелтела, местами она коричневая, местами зеленовато-бурая, а где-то встречаются желтые оранжевые оттенки
<b>речка</b>	тихая, тёмная, извилистая, с медленным течением Вдалеке речка гораздо светлее, голубая, а ближе к центру художник положил неровные мазки более насыщенного цвета, от этого возникает ощущение движения, мы как будто слышим журчание воды.
<b>лес</b>	вдалеке
<b>день</b>	ясный, солнечный
<b>воздух</b>	чистый, прохладный, свежий
<b>деревушка</b>	небольшая
<b>поле</b>	поле возле деревеньки изумрудно-зеленого цвета, художник изобразил озимые. Озимые сеют осень, и до наступления зимы они прорастают.
<b>небо с облаками</b>	В правом верхнем углу оно ярко-голубое. А вот справа, у линии горизонта, оно гораздо светлее, почти прозрачное. По небу неспешно плывут облака.
<b>3.Заключение</b> -Опишите ваши чувства при рассматривании картины.	<b>Эта картина вызывает...</b> светлое чувство радости и спокойствия, немного грустно

### Карточка - помощница

#### План

- I. Исаак Ильич Левитан -известный русский пейзажист.
- II. Описание картины И.И. Левитана «Золотая осень»:
  - а) березки, кусты, желтеющая трава;
  - б) берёзовая роща;
  - б) речка и кустик на берегу;
  - в) одинокая березка и ивы;
  - г) деревушка на заднем плане картины, лес;
  - д) день, воздух, небо.

III. Мои впечатления, чувства, вызванные картиной.

#### 6.Словарная работа

##### Слова-синонимы:

художник - живописец, пейзажист, мастер кисти;  
создает - пишет, изображает;  
картина - полотно, репродукция, пейзаж.

#### 7. Примерные сочинения по картине (приложение 4)

#### 8.Письменная работа над сочинением



(Каждая часть – с красной строки)

К сочинению можно выбрать эпиграф ( приложение 5)

## 9. Памятка

### Самопроверка по схеме:

- проверь, можно ли по твоему описанию представить картину.
- проверь, удалось ли тебе передать своё отношение к картине.
- проверь, грамотно ли написано сочинение.

## Тема 2.

### 1. Тема : «Сочинение по картине В.М. Васнецова «Иван-царевич на Сером Волке».

#### Цель:

- учиться понимать тему и основную мысль произведения изобразительного искусства;
- выражать свои чувства от восприятия картины.

Сюжеты русских народных сказок привлекали многих художников, но особенно много внимания уделял им в своем творчестве Виктор Михайлович Васнецов. По мотивам русских народных сказок и былин В. М. Васнецов написал картины:

«Алёнушка», «Ковер-самолет», «Богатыри», «Витязь на распутье», «Три царевны подземного царства», «Иван-царевич на Сером Волке».

### 2. Сведения о художнике ( приложение 2)



Васнецов Виктор Михайлович



Иван-царевич на Сером Волке

3 мая 1848 – 23 июля 1926 гг. (78 лет)

#### О картине

Полотно Васнецова «Иван-царевич на Сером Волке» по праву считается одним из самых сказочных произведений русского изобразительного искусства. Сказка, всем знакомая с детства, буквально оживает на полотне Васнецова. Эта картина была написана под влиянием чувств, интуитивно.

В 1889 году Васнецов был поглощён работой во Владимирском соборе в Киеве (роспись собора заняла у художника десять лет!). Внезапно родилась идея картины, основанная на русской народной сказке про Ивана-царевича и Серого Волка. Художник на время приостанавливает работу в киевском соборе и пишет картину, воспевающую искренние чувства и русскую культуру.

Картину сразу же приобрел Третьяков, и она до сих пор висит в зале Третьяковской галереи, посвященном Васнецову, и воспекает выносливость людей русских, их настойчивость, светлую и нерушимую любовь. Картина – сказка.

#### Сравнение темы и основной мысли сказки и картины.

- Обратите внимание на названия сказки и картины:



--	--	--

## Карточка - помощница

### План

#### **I. Вступление. Художник- сказочник.**

Начало сочинения может быть таким:

«Перед нами картина известного русского художника...», «На картине В. М. Васнецова «Иван-царевич на Сером Волке» изображены...», «Знаменитый русский художник В. М. Васнецов в основу многих своих картин взял сюжеты русских народных сказок», «Одной из любимых моих картин является произведение (полотно) В. М. Васнецова...»

#### **II. Основная часть. Описание картины «Иван-царевич на Сером Волке»:**

- а) главные герои (Иван-царевич, Елена Прекрасная, Серый Волк), их мысли, чувства;
- б) лес;
- в) яблонька;
- г) болото;
- д) цвета в картине

#### **III. Заключение. Моё впечатление о картине.**

Заключение сочинения может быть таким:

«Одной из любимых моих картин является произведение (полотно) В. М. Васнецова...»  
Герои картины написаны яркими светлыми красками — это добрые силы. Борьба добра со злом обязательно закончится победой добра.

### **При написании сочинения по картине вам помогут вопросы:**

Нравится ли вам цветовой контраст пейзажа?

Какое слово в названии картины несет наибольшую смысловую нагрузку?

Какие изобразительно – выразительные средства использует художник?

Как интерьер характеризует героев?

Какое значение имеет фон картины?

Как художник относится к своим героям? Почему?

Много ли на картине света, воздуха?

К какому жанру вы отнесете эту картину?

Как художнику удалось изобразить природу?

Какова основная мысль картины?

(Все вопросы на столе у учащихся.)

### **6.Словарная работа**

Для того, чтобы не было повторов, надо использовать синонимы.

#### **Синонимические ряды для сочинения-описания картины:**

художник, живописец, мастер кисти;

создает, пишет, изображает, воспроизводит;

картина, полотно, репродукция, холст...

### **7. Примерные сочинения по картине (приложение 4)**

### **8.Письменная работа над сочинением**

(каждая часть – с красной строки)

К сочинению можно выбрать эпиграф ( приложение 5)

## 9. Памятка

### Самопроверка по схеме:

- проверь, можно ли по твоему описанию представить картину.
- проверь, удалось ли тебе передать своё отношение к картине.
- проверь, грамотно ли написано сочинение.

## Тема 3

### 1. Тема :«Сочинение по картине А.А. Пластова «Первый снег»»

#### Цели:

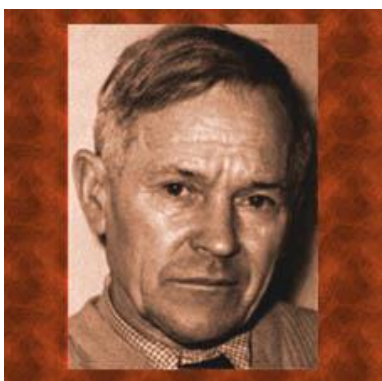
-познакомиться с репродукцией картины А.А.Пластова «Первый снег»;

-развивать умения:

- (в аудировании) воспринимать на слух содержащуюся в тексте информацию;
- (в говорении) умение отвечать на вопросы по картине, вести беседу, строить самостоятельно высказывания по картине;
- (в письменной речи) умение собирать материал по теме, систематизировать его, составлять план сочинения, писать сочинение по картине;

-пробуждать интерес к живописи, на основе своих переживаний, описанной в картине ситуации;

### 2.Сведения о художнике (приложение 2)



**Аркадий Александрович Пластов**  
**31 января 1893 – 12 мая 1972 гг. (79 лет)**



**Первый снег 1946г.**

На многих полотнах А. А. Пластова изображены разные времена года : и яркие солнечные дни жаркого лета («Сенокос», «Жатва», «Гроза»), и момент увядания природы, и наступления зимы («Овцы пасутся», «Первый снег», «Ноябрь»), и радость пробуждения природы в весеннюю пору («Март», «Весна»), и суровая зима («Зима», «Снег на озимых»)



**Сенокос**

**Жатва**

## О картине

Художник Аркадий Александрович Пластов написал картину "Первый снег" в 1946 году в селе Прислониха вскоре после Великой Отечественной войны. Радость мира и спокойствия наполняют эту картину. Отсюда и название картины - «Первый снег», "Первый снег после войны". В настоящее время картина А. А. Пластова «Первый снег» находится в картинной галерее города Тверь.

### 3. Рассматривание картины

**А. А. Пластова «Первый снег»** в тишине 1-2 минуты.

- Какое настроение и чувства вызывает у вас картина?
- Какие краски преобладают на картине?
- Как они помогают автору выполнить задачу- раскрыть чувства и радостное настроение детей?

### 4. Вопросы по содержанию картины.

- Что вы видите на переднем плане картины?
- Кто стоит на крыльце?
- Почему дети выбежали на крыльцо своего дома?
- Как одета девочка?
- Как одет мальчик?
- Что выражают их лица? (Можно выбрать из предложенных слов).

(Восторг, удивление, счастье, испуг, радость, восхищение, грусть, волнение, беспокойство, интерес.)

- Опишите снежинки. (Похожи на звездочки; лёгкие, как пух; медленно кружатся в воздухе; похожи на кружева...)
- Как изменилась улица после выпавшего снега, крыши домов, палисадник, деревья?
- Кто ещё рад снегу?
- Что это за птицы?
- Почему они не улетели в тёплые края?
- Что можно сказать о вороне, какая она?
- Опишите берёзу, какая она?
- Что изображено на втором плане картины?
- Что можно сказать о земле?
- Какое небо изобразил художник?
- Почему художник именно так назвал свою картину?

### 5. Составление плана сочинения по картине (с опорой на приложение 3)

План.

<b>1. Вступление.</b>	
<b>2. Основная часть</b> Описание картины	

На первом плане	
На втором плане	
Задний план картины	
<b>3. Заключение.</b>	

### 6.Словарная работа

-**Прочитайте**, как поэт В.Я. Брюсов описал первый снег.

Первый снег

Серебро, огни и блески, -  
 Целый мир из серебра!  
 В жемчугах горят березки,  
 Черно-голые вчера.  
 Экипажи, пешеходы,  
 На лазури белый дым.  
 Жизнь людей и жизнь природы  
 Полны новым и святым.  
 Воплощение мечтаний,  
 Жизни с грезою игра,  
 Этот мир очарований,  
 Этот мир из серебра!

Отрывок из произведения А.С.Пушкина «Евгений Онегин»:

В тот год осенняя погода  
 Стояла долго на дворе,  
 Зимы ждала, ждала природа.  
 Снег выпал только в январе  
 На третье в ночь. Проснувшись рано,  
 В окно увидела Татьяна  
 Поутру побелевший двор,  
 Куртины, кровли и забор,  
 На стёклах лёгкие узоры,  
 Деревья в зимнем серебре,  
 Сорок весёлых на дворе  
 И мягко устланные горы  
 Зимы блистательным ковром.  
 Всё ярко, всё бело кругом.

- Как вы думаете, подходят ли эти строки к картине А. А. Пластова?

**Подчеркните в стихотворениях** словосочетания, которые подходят к описанию картины, их можно использовать при написании сочинения.

## **Слова, которые можно использовать в сочинении:**

Белые пушинки снега, девочка с младшим братом, невысокое крылечко, улыбающееся лицо девочки, запряжённая в сани лошадь, сосредоточенное лицо мальчика, ворона ищет себе корм в снегу, сорока прилетела из леса поближе к жилью человека, мягкие, светлые тона, с пасмурного неба падали снежинки, зима начала хозяйничать над землёй.

## **7. Образцы сочинений по картине А. А. Пластова «Первый снег» (приложение 4)**

### **8. Письменная работа над сочинением**

К сочинению можно выбрать эпиграф ( приложение 5)

### **9. Памятка**

#### **Самопроверка по схеме:**

- проверь, можно ли по твоему описанию представить картину.
- проверь, удалось ли тебе передать своё отношение к картине.
- проверь, грамотно ли написано сочинение.

## **Тема 4.**

### **1. Тема: «Сочинение по репродукции картины Василия Андреевича Тропинина «Кружевница»**

#### **Цели :**

- познакомиться с репродукцией картины Василия Андреевича Тропинина «Кружевница»;
- развивать умения определять тему и главную мысль картины, описывать картину, раскрывать замысел художника, передавать своё отношение к картине.

#### **-Прочитайте стихотворение Л. Юдникова**

То ли тонкий морозный узор,  
То ли ветер над полем пшеницы ...  
Удивляют весь мир до сих пор  
Рукодельем своим кружевницы.  
Над коклюшками пальцы летают,  
И узоры, как песни слова,  
Нити тонкие выплетают.  
Кружева – к узелку узелок –  
Нам родные рисуют картины:  
Полевой расцветает цветок,  
И качает ветвями рябина.  
Словно сказка, они хороши!

- О ком рассказывает поэт?
- Кого называют кружевницами?
- Что такое кружево?

(Декоративные элементы из ткани и ниток. Отличительным признаком всех видов кружева являются отверстия между нитками разного размера, которые образуют узор. Кружево используется в оформлении одежды.)





-Как вы понимаете слова: ПОРТРЕТ и ПОРТРЕТИСТ?

-Распределите данные слова в два столбика: работа, автор, картина, художник, полотно, мастер, произведение, живописец.

ПОРТРЕТ	ПОРТРЕТИСТ
работа	автор
картина	художник
полотно	мастер
произведение	живописец

## 2.Сведения о художнике (приложение 2)



**Василий Андреевич Тропинин**  
30 марта 1776- 16 мая 1857 гг. (81 год)



**Кружевница**

### О картине

«Кружевница»- это портрет-картина. Она как будто на минутку остановилась и с лёгкой улыбкой приветливо повернула своё милостивое лицо. Движением маленькой руки девушка подкалывает узор. Видны предметы её мастерства – коклюшки и кусок полотна с начатым кружевом. Не щадя своей красоты, она трудится день и ночь. «Кружевница» застенчиво смотрит на нас из далёкого прошлого. В. Тропинин изобразил лишь миг из жизни этой простой и скромной девушки. Сложная, а может быть даже тяжёлая её жизнь, остались за холстом. Этим портретом Тропинин показал, что и крестьянка может быть красива, изящна и кокетлива, не менее, чем знатная дворянка.

Многочисленные произведения выдающегося мастера украшают залы Государственной Третьяковской галереи в Москве и Государственного Русского музея в Санкт-Петербурге.

### 3.Рассматривание картины.

#### 4.Вопросы по содержанию картины.

- Почему автор так назвал картину?  
( На картине изображена молодая девушка, которая занимается плетением кружева).
- Какова главная мысль художника?  
( Главное на полотне не эти предметы, а девушка, занимающаяся плетением кружев).
- Как можно по-другому назвать изображенную девушку?  
(кружевница, мастерица, труженица)
- Чем привлекла ваше внимание кружевница?
- Как называются инструменты, которыми она плетет кружево?

(Булавка, коклюшка)

## 5. План сочинения

<b>1. Вступительная часть</b>	Художник, автор полотна, запечатлел, изобразил.
<b>2. Основная часть</b> На какие детали надо обратить своё внимание при описании девушки?  <b>лицо</b>  <b>руки</b>  <b>одежда</b>  <b>инструменты для работы</b>  <b>изделие</b>  Какие краски использует художник? <b>цвета</b>	На лицо, руки, пальцы, инструменты, изделие, одежда  улыбающееся лицо, тёмные волосы, густые брови, румяные щёки, выразительные карие глаза, загадочный взгляд  изящные, обнажённые и пальцы ловкие, привыкли к труду  светлое платье, розовый платок, девушка простая, возможно крестьянка  иголки, коклюшки, подушечка  белая ткань, почти выполненная работа, мастерство рукодельницы  Нет резких контрастов Используются мягкие золотисто-коричневые тона Колорит работ Тропинина мягкий, приглушённый – преобладают сероватые, зеленоватые тона
<b>3. Заключительная часть</b> -Что хотел сказать художник этой картиной? - Понравилась ли вам картина-портрет? Поделитесь своими впечатлениями. -А какие слова помогут вам в этом?	Простая девушка может быть прекрасна, что в работе можно найти радость. завораживает, привлекает, вызывает чувство

### Карточка - помощница

#### План

1. Художник и его картина.
2. Образ девушки: лицо, волосы, брови, глаза, руки, одежда.  
Цветовое решение картины (колорит картины).
3. Моё отношение к картине.

### 6. Словарная работа

**Кружево** - узорчатое сетчатое изделие, сплетенное из ниток.

**Кружевоплетение** – один из видов женского рукоделия и очень сложное ремесло.

**Коклюшка** - палочка с утолщением на одном конце и с шейкой и пуговкой на другом для плетения кружев.

-Для описание девушки добавьте слова:

Удивительно женственное, миловидное \_\_\_\_\_ сразу привлекающее взгляд;  
полулукавая, полутаинственная \_\_\_\_\_ освещает лицо;  
быстрый \_\_\_\_\_ девушки, на мгновенье оторвавшейся от работы;  
темные, гладко причесанные \_\_\_\_\_ ;  
непокорные \_\_\_\_\_ , выбивающиеся из прически.

-Опишите одежду девушки, выбрав правильный вариант:

На ней (одето, надето) платье;

На плечи (накинута, наброшена) косынка.

-Опишите руки девушки, выбрав и дополнив предложения.

( Как \_\_\_\_\_ и \_\_\_\_\_ проворные пальчики плетут кружево. У девушки на картине \_\_\_\_\_ рука. Движения рук девушки, плетущей кружева, \_\_\_\_\_ .)

-Какая разница в лексическом значении слов «зелёное» и «зеленоватое»?

- Какие способы можно использовать, чтобы избежать повторов? (Синонимы, употребление местоимений, не использовать в предложениях подлежащее, не повторять один и тот же глагол.)

## 7. Образцы сочинений по картине (приложение 4)

## 8.Письменная работа над сочинением

К сочинению можно выбрать эпиграф ( приложение 5)

### 9. Памятка

**Самопроверка по схеме:**

- проверь, можно ли по твоему описанию представить картину.
- проверь, удалось ли тебе передать своё отношение к картине.
- проверь, грамотно ли написано сочинение.

## Тема 5

### 1. Тема: «Сочинение по картине В. А. Серова «Мика Морозов»

**Цель:** познакомиться с жанром портрета, с творчеством В.А. Серова;  
развивать эстетический вкус через знакомство с приемами живописи.

### 2. Сведения о художнике (приложение 2)



**Валентин Александрович Серов**  
**19 января 1865 - 5 декабря 1911 гг. ( 46 лет)**

**Мика Морозов (1901)**

**Михаил Морозов**

### **О картине**

Мальчик, который изображён на картине, маленький, поэтому имя уменьшительно-ласкательное, домашнее имя.

- Выскажите свои предположения, от какого имени образована ласковая форма Мика?
- Это один из вариантов имени Михаил. Полностью мальчика звали Михаилом Михайловичем Морозовым, он был сыном Михаила Абрамовича Морозова, известного покровителя художников и писателей, коллекционера произведений русской и французской живописи.
- Зная дату рождения мальчика -1897 год - и дату написания картины - 1901- можно сказать точно, что ему всего четыре года. Для художника была трудная задача – заставить четырехлетнего ребенка усидеть на одном месте.

Дети подвижны, меняются каждую секунду. Нужно иметь железное терпение и несомненный талант, чтобы справиться с подобной задачей. Портрет писался за несколько сеансов, каждые из которых длились около получаса, а в итоге получилась выразительная и живая картина.

### **3.Рассматривание картины.**

#### **4.Вопросы по содержанию картины.**

- Когда и где это происходит?
- Что позволяет вам так думать?
- Как это можно определить?
- Как вы думаете, почему художник изобразил Мику в такой одежде и позе?
- Какое это может быть время суток?
- Как вы думаете, что заинтересовало художника в этом мальчике?
- Какие черты характера показались ему самыми важными?
- Какие черты внешности могли сохраниться у взрослого Михаила Морозова?  
(темные глаза, высокий лоб, кудрявые, пышные волосы, порывистые, быстрые движения. Наверное, он и взрослым сохранил свою любознательность, умение быть вдумчивым и внимательным, непосредственность и живость характера. Возможно, этот человек выбрал такую профессию, где эти качества являются необходимыми.)

- Сравним наши **предположения с воспоминаниями** знавших Морозова людей. (приложение 3)

### **5. План сочинения.**

Опишите лицо, позу и одежду мальчика.

Подберите слова и выражения, которые помогут описать картину.

Подумайте, с помощью чего художнику удалось передать настроение картины?

Попробуйте определить, что заинтересовало художника в его герое?

- Что служит фоном для фигуры мальчика?

- Каких тонов в картине больше, светлых или темных?

1. Введение (общие сведения о картине и авторе).

2. Основная часть.

- основной тон картины.

- контрасты (белая рубашка и тёмный фон).

- внешность мальчика (как одет, причёска, на чём сидит).

- лицо и мимика (весёлое, доброе, непосредственное)

- движение в картине ( мальчик сидит на стуле, но полон движения, так как присел на минутку по просьбе художника; только проснулся, но у него куча важных детских дел, ему не сидится на месте)

3. Заключение (своё отношение к картине).

### **6.Словарная работа**

на коричнево-темном фоне

отчетливо выделяется белая одежда

золотистое особенное сияние.

беззаботное детство

ручки лежат на подлокотнике стула

### **7. Образцы сочинений по картине (приложение 4)**

### **8.Письменная работа над сочинением**

К сочинению можно выбрать эпиграф ( приложение 5)

### **9. Памятка**

#### **Самопроверка по схеме:**

- проверь, можно ли по твоему описанию представить картину.

- проверь, удалось ли тебе передать своё отношение к картине.

- проверь, грамотно ли написано сочинение.

### **Тема 6**

#### **1. Тема: «Сочинение-описание по картине И.Э.Грабаря**

**«Февральская лазурь».**

**Цели:** узнать, какие изобразительные средства использует художник И. Э. Грабарь при описании зимнего пейзажа; какими словами можно описать данную картину; применить свои знания о выразительных средствах языка для описания картины.

Из воспоминаний художника: «В природе творилось нечто необычное. Казалось, что она праздновала какой-то небывалый праздник лазоревого неба, жемчужных берез, коралловых веток и сапфировых теней на сиреневом снегу».

#### **Словарь настроений.**

**Выберите** слова, которые отражают ваше настроение, глядя на эту картину:

волшебное  
восторженное  
грустное  
загадочное  
ликующее  
мечтательное  
спокойное

таинственное  
торжественное  
тоскливое  
хвалебное  
хмурое  
тревожное  
печальное

## 2. Сведения о художнике (приложение 2)



**Игорь Эммануилович Грабарь**  
25 марта 1871 – 16 мая 1960 гг. (89 лет)



Февральская лазурь (1904 г)

### О картине ( приложение 2)

Картина «Февральская лазурь» - это произведение великого русского художника И. Э. Грабаря. Художник много внимания уделял пейзажам. Он очарован русским раздольем. В февральские и мартовские дни краски природы становятся для него особенно волнующими, необыкновенно привлекательными. Его картина «Февральская лазурь» ослепляет чистотой и яркостью колорита. Название «Февральская лазурь» картина получила потому, что на ней изображен прекрасный солнечный февральский день с ослепляющей голубизной неба, белоствольной красавицей березой и сиреневым снегом.

### 3.Рассматривание картины.

#### 4.Вопросы по содержанию картины.

- Какой день показывает художник – теплый или холодный?
- Какие цвета преобладают в картине – теплые или холодные?
- Подумайте, почему художник использовал в основном холодные цвета.
- «Лазурь» - это какой цвет?

(Это светло-синий цвет, голубая или светло-зелёная краска с сиреневатым оттенком.)

- А что помогает понять, что день солнечный?
- Какие краски для этого использует художник?

**(желтые, красноватые, оранжевые оттенки – теплые тона)**

Вывод:

В картине И. Грабаря сочетаются теплые и холодные тона, поэтому можно сказать, что это солнечный февральский день.

- Какая береза изображена на переднем плане?

Чтобы увидеть кружево березы, живописец рассматривает ее снизу вверх. Все другие деревья как бы отодвинуты, чтобы не мешали рассматривать березу на фоне голубого неба.

## 5. План сочинения.

### План

- 1) И. Э. Грабарь – певец русской природы.
- 2) Описание картины:
  - а) Красавица-береза.
  - б) Цвет и настроение картины.
- 3) Впечатление, произведённое картиной.

### Карточка-«помощница»

- а) Что изобразил художник на картине «Февральская лазурь»?
- б) На что похожа береза? Какая она?
- в) Какими цветами пользовался художник, изображая картину?
- г) Какое настроение вызывает картина?
- д) Понравилась ли тебе картина?

Подбор **опорных** слов для основной части

<b>День</b> – морозный, солнечный, ясный.
<b>Небо</b> – высокое, прозрачное, безоблачное, лазоревое, светло-синее, голубое, яркое, чистое.
<b>Воздух</b> – чистый, морозный, прозрачный, бодрящий, жжёт, колется.
<b>Снег</b> – белый, серебристый, синеватый, голубой, пушистый, чистый, блестит, сверкает, переливается огнями, шёлковым ковром, великолепным ковром.
<b>Береза</b> – красавица, большая, красивая, нарядная, огромная, могучая, гордая, жемчужная, развесила коралловые ветки, серебристые кружева.
<b>Зима</b> – волшебница, искусница, чародейка, красавица, нарядила природу как на праздник.

## 6.Словарная работа

Портретист – это художник, создающий портреты.

Пейзажист – это художник, рисующий пейзажи.

Пейзаж – рисунок, картина, на которой изображена природа.

**Слова**, которые помогают увидеть февральский день:

лазоревый – голубой, или светло-зелёный;

жемчужный – чисто-белый с блеском;

коралловый – светло-красный;

сапфировый – синий, голубой.

## 7. Образцы сочинений по картине (приложение 4)

## 8.Письменная работа над сочинением

К сочинению можно выбрать эпиграф ( приложение 5)

## 9. Памятка



### Самопроверка по схеме:

- проверь, можно ли по твоему описанию представить картину.
- проверь, удалось ли тебе передать своё отношение к картине.
- проверь, грамотно ли написано сочинение.

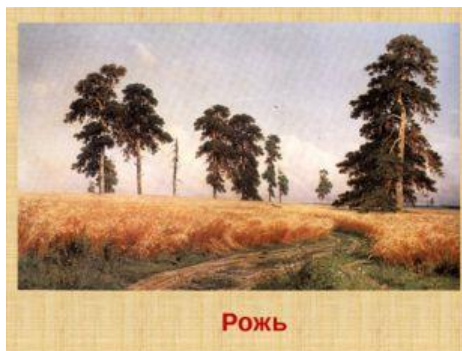
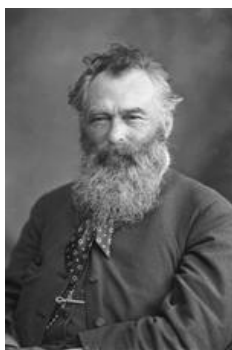
## Тема 7

### 1. Тема «Сочинение по картине И.И.Шишкина «Рожь»»

**Цели:** развивать умения определять тему картины, описывать картину, раскрывать замысел художника;

- передавать своё отношение к картине;
- познакомиться с биографией художника;
- развивать умения выражать свои мысли.

Французское слово «пейзаж» означает «природа», а в изобразительном искусстве так называют жанр, посвященный воспроизведению естественной или преображенной человеком природы.



**Иван Иванович Шишкин**

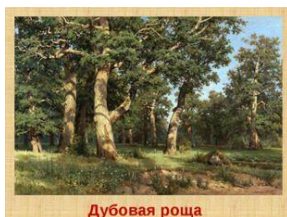
Рожь (1878 г.)

25 января 1832 – 20 марта 1898 гг. ( 66 лет)

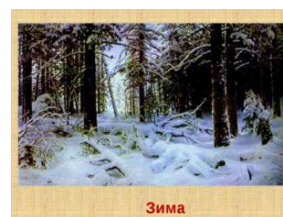
Знакомство с творчеством художника И. И. Шишкина.



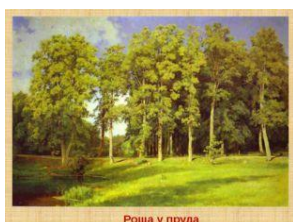
Корабельная роща



Дубовая роща



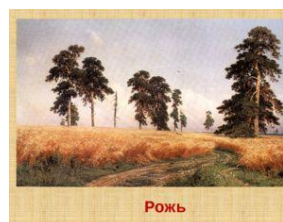
Зима



Роща у пруда



Среди долины ровныя



Рожь



Картина «Рожь» написана Иваном Ивановичем в середине лета 1878 году, в самом расцвете творчества художника. Шишкин был мастером **полуденного пейзажа**, что в среде живописцев считается высшим мастерством.

На данном полотне изображено самое драгоценное богатство русской земли – это рожь. Огромное поле простирается до самого горизонта. Теплые оттенки краски передают всю щедрость и дары матушки земли.

Набегающие порывы ветра волнами колышут рожь, от этого она кажется выше, тучнее, гуще. Поле словно налито золотом. В гущу хлебов врезается дорога. А вдоль дороги, как будто исполины, выстроились высокие сосны. Красота, которую нельзя оценить. Хотя смотришь на эту картину и думаешь не только о бескрайних просторах родной земли, её красоте, но и о богатстве и щедрости. Сам Шишкин был вдохновлён этой мыслью. Недаром на обороте полотна он написал: «Раздолье. Простор. Угодья. Рожь... Русское богатство».

### 3. Рассматривание картины.

Используя памятку (приложение 1), рассмотри картину И. И. Шишкина «Рожь».



«Чтение» картины вместе с учителем.

### 4. Вопросы по содержанию картины.

- Что изображено на переднем плане картины?
- Какая это дорога?
- Куда она уходит?
- Расскажите о соснах, которые стоят посреди поля ржи. Что они вам напоминают? Почему с одной стороны стволов веток меньше?
- Если взглядом пройти по картине снизу вверх, то можно заметить, что большую часть полотна занимает небо. Как вы думаете, почему так сделал И.И. Шишкин? Каким он изобразил небо? Какие эпитеты можно употребить для его описания?

#### Продолжите ряд эпитетов:

Рожь (какая?) золотистая, \_\_\_\_\_, \_\_\_\_\_

Сосны (какие?) высокие, \_\_\_\_\_, \_\_\_\_\_

Дорога (какая?) просёлочная, \_\_\_\_\_, \_\_\_\_\_, \_\_\_\_\_

Небо (какое?) голубое, \_\_\_\_\_, \_\_\_\_\_, \_\_\_\_\_

Облака (какие?) белоснежные, \_\_\_\_\_, \_\_\_\_\_, \_\_\_\_\_

- Что напоминает вам поле ржи? С чем можно сравнить её?

- Если бы вдруг мы оказались на этой дороге, какие запахи и звуки мы могли бы услышать?
- Какое настроение и мысли возникли у вас, глядя на картину?

**5. План сочинения.**

- а) Работа с деформированным текстом (приложение 3)
- б) Карточка - помощница

Колосья-	золотые, спелые, тучные наклонились к земле. От легкого дуновения ветерка колыхнется, волнуется желтеющее поле ржи.
Поле-	желтеющее, колыхнется, волнуется.
Цветы-	простые полевые, васильки, ромашки.
Дорога	заросла травой, убегает вдаль.
Сосны -	темные, стройные, мощные, могучие.
Небо -	голубое, высокое, светлое.
Облака -	легкие, воздушные.

- в) Главная мысль произведения.

Какой открывается простор!  
Как прекрасна нива, где зреет рожь!

- г) Композиционная схема сочинения.

Вступление	Основная часть	Заключение
Приглашение к восприятию	Описание того, что изображено на картине	Возвращение автора к основной теме описания, эмоциональное обобщение и вывод
	На переднем плане картины мы видим... ... начинается у края холста... Вдали, на заднем плане картины...(тянется, виднеются, расстилаются, показались) На фоне...(выделяются, показаны)	

**План**

1. Вступление. О художнике-пейзажисте И. Шишкине.
2. Основная часть. Описание картины И. Шишкина «Рожь».
  - 1) Желтеющее море ржи.
  - 2) Огромные сосны среди ржи.
  - 3) Как хорошо в поле!
3. Заключение. Моё отношение к картине.

**6. Словарная работа**

## **Вставь** пропущенные орфограммы

Опорные слова, которые можно использовать в сочинении.

Карточка.

З\_лотист\_\_ рож\_, золот\_\_ переливы, бе\_брежн\_\_ жатва хлеба, жаркая нива, тучные колос\_я, наклонит\_ся к з\_мле, желтеющ\_\_ поле, колыше\_\_\_\_ и волнуется, ле\_кое дуновение ветерка, полевые цветы, заросла травой, убега\_\_ вдаль, сосны-богатыри, мощные деревья, мохнатая ветвь, ни\_ко нависа\_\_, легкие, воздушные облака, скользят по голубому небу, раздолье, широкий простор, ру\_\_кое богатство.

Фразы-помощники:	Словарь:
"художник изобразил..."	художник - живописец - мастер кисти - автор
"детали сюжета позволяют понять..."	картина - полотно - репродукция
"колорит картины..."	изобразил - показал - нарисовал - воплотил - создал
"краски создают ощущение..."	тема - идея - сюжет - колорит - детали - настроение - впечатление
"создается настроение..."	

## **7. Образцы сочинений по картине (приложение 4)**

### **8. Письменная работа над сочинением**

К сочинению можно выбрать эпиграф ( приложение 5)

### **9. Памятка**

#### **Самопроверка по схеме:**

- проверь, можно ли по твоему описанию представить картину.
- проверь, удалось ли тебе передать своё отношение к картине.
- проверь, грамотно ли написано сочинение.

## **Тема 8**

### **1. Тема «Сочинение по картине И.И.Левитана «Весна. Большая вода».**

**Цели:** формировать умения рассматривать и анализировать картину;

- находить нужный материал для раскрытия темы;
- пробуждение творческой активности и фантазии;
- воспитание интереса к творчеству художника.

Перед нами репродукция картины И.И.Левитана «Весна. Большая вода».

(Репродукция – воспроизведение картины фотографированием или типографским способом.)

Каким словом можно заменить словосочетание «большая вода»? (половодье)

Почему так называется картина?

Двойные названия, в которых содержится сжатое повествование, характерны для И.И. Левитана: «Вечер. Золотой Плѣс», «Деревня. Лунная ночь», «Солнечный день. Озеро», «Осенний день. Сокольники», «Осень. Солнечный день», «Сумерки. Стога»... Художник как бы призывает зрителя «прочитать» его изобразительный рассказ и проникнуться чувством, которое вдохновляло его на написание этой картины.

## 2. Сведения о художнике (приложение 2)



Весна. Большая вода, 1897

**Исаак Ильич Левитан**

**30 августа 1860 - 22 июля 1900гг (39лет)**

### О картине.

Картина «Весна. Большая вода» создана в 1897 году. Тема «большой воды», весеннего половодья издавна привлекала внимание художника. Ещё в 1885 году он разрабатывал этот сюжет в одной из своих ранних картин. Теперь же художник вновь обратился к теме весеннего разлива реки, соединив в этом произведении опыт своих лучших работ. Главное в картине – воздух, нежная голубизна неба, отражённого в бескрайних водах весеннего разлива.

### 3.Рассматривание картины.

#### 4.Вопросы по содержанию

- Какие чувства и настроение вызывает у вас эта картина?
- Беседа в целях упорядочения материала.
- Какие краски использовал художник?
- Какое настроение передает нам художник?
- Перечислите то, что вы видите на картине?
- Как автор показал, что на картине весна?
- Как вы думаете, какой месяц весны на ней изображен?
- Какая вода в реке? С чем можно сравнить воду? Почему?
- Почему вода голубая? (Отражается небо).
- Как изображено небо? Какое оно?
- Есть ли на нем облака? Какие они? На что они похожи?
- Какие деревья на картине?
- Подберите прилагательные к слову березки, которые помогут выразительнее ее представить.
- Что мы видим на заднем плане?
- Что хотел показать нам И. Левитан? Чему он нас учит?

( По ходу работы дети записывают слова и предложения, которые показались им наиболее интересными, и они хотели бы их использовать в сочинении.)

<b>Вода</b>	
<b>Небо</b>	
<b>Облака</b>	
<b>Роща</b>	
<b>Березки</b>	
<b>Деревья</b>	
<b>Дома</b>	
<b>Лодка</b>	
<b>Берег</b>	
<b>Тени</b>	
<b>Воздух</b>	
<b>Краски</b>	
<b>Настроение</b>	

### 5. План сочинения.

- Сколько будет частей в сочинении?
- Как называются части?
- О чём будем рассказывать в первой части?
- Какими словами можно начать?  
( «Передо мной картина известного художника...»)
- Что будем описывать во второй части?
- Как начнёте описание?
- О чём будем писать в третьей части?
- Как можно начать заключительную часть?  
( Когда я смотрю на картину, то у меня возникает чувство...  
Мне эта картина нравится тем то... )

#### Карточка-план.

##### 1.Вступление

И.И.Левитан – великий пейзажист.

Весна – удивительное время года.

##### 2.Основная часть.

Вспомните, в какой последовательности мы описывали картину:

- а) вода;
- б)небо;
- в)деревья;
- г)лодка – челнок;
- д)дома;
- е)солнечный день.

##### 3.Заключение

Мои впечатления от картины.

## 6.Словарная работа.

### Карточка – помощница

Глаголы, которые можно использовать в сочинении.

<b>Лучи:</b> играют, улыбаются, скользят, пробиваются, радуют.
<b>Деревья:</b> смотрятся в воду, набираются сил, красуются, танцуют, живут, дышат.
<b>Тени:</b> ложатся, тянутся, ползут, отражаются.
<b>Природа</b> пробуждается, просыпается, оживает.
<b>Художник:</b> изобразил, показал, передал.

## 7. Образцы сочинений по картине (приложение 4)

## 8.Письменная работа над сочинением

К сочинению можно выбрать эпиграф ( приложение 5)

## 9. Памятка

### Самопроверка по схеме:

- проверь, можно ли по твоему описанию представить картину.
- проверь, удалось ли тебе передать своё отношение к картине.
- проверь, грамотно ли написано сочинение.

## Заключение

В ходе работы над написанием сочинений по картинам делаю вывод: что развитие речи идет параллельно с развитием личности учащихся. На таких уроках они учатся грамотно излагать свои мысли. Это помогает им быть успешными не только на уроках русского языка, но и на других уроках. Обучение приемам работы над сочинениями по картине способствует развитию самостоятельного мышления, тогда учащиеся на раннем этапе обучения отчетливо представляют структуру рассуждения, учатся располагать материал последовательно, связывая один аргумент с другим. Только в сочинении письмо, причём письмо грамотное, осознаётся учеником не как учебное упражнение, а как средство правильного оформления собственных мыслей, выраженных в письменной форме. В сочинении языковая теория соединяется с речевой практикой.

В процессе обучения сочинениям по картине, устным и письменным, на практике реализуются общие умения в связной речи: умение понять и раскрыть тему, подчинить своё сочинение определённой мысли, подобрать материал, его систематизировать, располагать, составлять план и писать по плану, использовать средства языка в соответствии с замыслом, и, наконец, совершенствовать написанное. Они реализуют орфографические и каллиграфические задачи, делят текст на абзацы, соблюдают «красную строку», поля и другие требования оформления текста.

## Список использованной литературы

1. Бескоровайна, Л.С. Современные открытые уроки русского языка. – Р.: Феникс, 2002.- 384 с.
2. Бобровская Г. В. Обогащение словаря младших школьников // Начальная школа. - 2002. - № 6. - С. 76-79
3. Бондаренко А. А. Русский язык для современного ученика // Начальная школа. - 2006. - № 1. - С. 35-45.
4. Ладыженская Т.А. Методика развития речи на уроках русского языка. М., 1991.
5. Леонтьев А.А. Язык, речь, речевая деятельность. - М.: Просвещение, 1969. - 214 с.
6. Львов М.Р. Методика развития речи младших школьников: пособие для учителей начальных классов. -М., 1985.
7. Львов М. Р. Речь младших школьников и пути ее развития.- М., 1975.
8. Львова М. Е. Взаимосвязь обучения изложения и сочинения // Начальная школа. - 1984.- № 3. –с. 32-36.
9. Методика развития речи / Под ред. Ладыженской Т. А. – М., 1991.
10. Побединская Л. М. Упражнения при подготовке к сочинению // Начальная школа. - 1987.-№ 6. – с. 23-24.
11. Политова Н.И. - Развитие речи учащихся начальных классов на уроках русского языка: Пособие для учителя.- М.: Просвещение, 1984.- 191с.
12. Попова Л. Ф. Сочинение-описание по картине И. И. Левитана «Золотая осень» // Начальная школа. - 1998.- № 9. - с. 50-53.
13. Потурьева Л. В. Обучение сочинению в начальных классах // Начальная школа. - 1988. -№ 2. -с. 30-35.
14. Сочинение как основной вид творческой работы на уроках русского языка и развития речи// Образование в современной школе.- 2001.- №8.
15. Уроки развития связной речи в начальной школе. - СПб.: Специальная Литература, 1998. - 159 с.
16. Черноусова Н. С. Сочинения в начальных классах.– М.: Просвещение, 1986.-176 с.
17. Щеголева Г. С. Уроки развития связной речи в начальной школе: Методическое пособие для преподавателей начальных классов. - СПб.- Современник, 2001.-158 с.

## Приложения

### Приложение 1

#### Памятка

#### Как готовиться к сочинению по картине

1. Прочитать сведения о художнике.
2. Рассмотреть картину, обратить внимание на название картины.
3. Составьте план описания картины.
4. Собрать необходимый материал, прочитать примерные тексты сочинений из приложения.
5. Составить устный рассказ, опираясь на собранный материал.
6. Написать сочинение, в котором три части, каждая из которых записана с красной строки: (1. Введение 2. Основная часть 3. Заключение)
7. Проверить текст сочинения (ошибки, логика построения текста, законченность предложений)

#### Памятка

#### Чтобы написать красивое сочинение по картине, нужно:

-внимательно ее рассмотреть;

-определить (это очень важно), что находится на переднем плане и что является фоном картины;

-уточнить мелкие детали, которые расположены справа и слева от центра картины;

-цветовые особенности картины и настроение.

### Приложение 2

#### Сведения о художниках

#### Тема 1, Тема 8

#### Исаак Ильич Левитан

**30 августа 1860 - 22 июля 1900гг. ( 39 лет)**

**Великий мастер русского пейзажа** Исаак Ильич Левитан родился в 1860 году в большой и дружной семье в литовском городке у польской границы. Художник рано остался сиротой. Потеряв в детском возрасте отца и мать, Левитан вынужден был сам добывать себе средства к существованию. Его детство было настолько тяжёлым, что впоследствии он старался никогда больше о нём не вспоминать.

В двенадцать лет он поступил в Московское училище живописи, ваяния и зодчества и вскоре стал привлекать внимание всей школы своими работами. Когда Левитан учился в Москве в художественном училище, ему часто приходилось голодать. Он даже ночевал в училище, так как не имел своего угла. Но, несмотря на все тяготы жизни, Левитан был мягким и отзывчивым человеком. К своей работе он относился очень строго. Русская природа была единственной темой всех произведений Левитана. За 25 лет написал около 1000 картин, рисунков, эскизов. Для своих произведений он выбирал такие моменты, когда в природе происходили изменения. Художник хорошо чувствовал жизнь природы. Его картины - это картины волшебника, художника, любящего свою страну.

#### Тема 2



**Васнецов Виктор Михайлович**  
**3 мая 1848 – 23 июля 1926 гг. (78 лет)**

Виктор Михайлович родился в семье деревенского священника в 1848 году. Его отец, дед, прадед – все были священниками. Детские годы его прошли в селе Рябово, которое было известно природными богатствами, искусством народных мастеров. Семья была большая, и поэтому жили они почти впроголодь. Мальчик рано остался без матери, и поэтому все знания и навыки передал ему отец. Немалую роль в образовании внука сыграла его бабушка, которая обучала его рисованию. Но так как его отец был священником, по религиозным правилам, сына он отправил в церковное училище. Дальше юноша обучается в Вятской духовной академии, но живописью никогда не перестает заниматься. Возможно, Виктор Михайлович так бы и рисовал чисто для себя, если бы не встреча с польским ссыльным Э. Андриоли, который помог юноше поступить учиться в Петербургскую Академию художеств.

**Тема 3**

**Аркадий Александрович Пластов**  
**31 января 1893 – 12 мая 1972 гг. (79 лет)**

**Аркадий Александрович Пластов** – русский художник. Родился он в январе 1893 года в семье деревенского иконописца, в деревне Прислонихе, Ульяновской области.

С детства он очень любил рисовать, но родители мечтали, чтобы их сын стал священником. Поэтому учился Аркадий Александрович вначале в духовном училище, а затем в духовной семинарии. В 1912 году будущий художник уезжает в Москву, решив посвятить себя искусству. Здесь он учится в Московском училище живописи ваяния и зодчества в мастерских у знаменитых московских художников.

Аркадий Пластов всегда чувствовал себя свободным художником. Пластов любил деревню, детей и долго жил и работал в родной деревне.

Вместе с другими односельчанами художник пахал, сеял, косил. Он показывает нам красоту русской деревни, какой она была всегда – и сто, и триста лет назад. В его картинах люди живут в мире и согласии с природой...

О жизни деревенских детей художник написал много картин. («По грибы», «Пастушок») Через их непосредственное, чистое восприятие мира. Пластов вместе с детьми смотрит на всё глазами первооткрывателя. Отсюда особо лирическое звучание его картин.

**Тема 4**

**Василий Андреевич Тропинин**  
**30 марта 1776- 16 мая 1857 гг. (81 год)**

Василий Андреевич Тропинин – русский живописец 19 века. Сын крепостного крестьянина испытал много невзгод того времени. Его владелец – помещик граф Морков, заметил художественные способности Василия и решил отправить его в Санкт-Петербург на учение в Академию художеств. Но через несколько лет граф повелевает вернуть своего крепостного. В своём глухом имении он назначает Василия Тропинина домашним живописцем. Василий одновременно с занятием искусством выполнял и обязанности слуги. В мае 1823 году в жизни В. Тропинина произошло важное событие, в качестве пасхального подарка он получает освобождение от крепостной зависимости. В. Тропинину в то время было 47 лет.

На соискание звания художника в Совет Академии он представляет три своих полотна, в числе которых и знаменитая «Кружевница». Став свободным человеком, В. Тропинин поселился в Москве. У него начинается новый период творчества – это группа картин с изображением молодых женщин за рукоделием («Золотошвейка», «За прошивками» и другие). Кто они эти девушки? Может быть он изобразил крепостных рукодельниц, работающих в помещичьих мастерских.

## **Тема 5**

**Валентин Александрович Серов**

**19 января 1865 - 5 декабря 1911 гг.**

**Валентин Александрович Серов** – знаменитый русский художник, родился в семье композитора и пианистки. Но он не стал музыкантом, а выбрал живопись. В. Серова обучал сам Репин. Валентин Александрович получил хорошее художественное образование. Вся основа творчества В. Серова – это были люди с их улыбками и серьезными лицами, неусидчивые дети, среди которых и Вера Мамонтова, и Мика Морозов.

## **Тема 6**

**Игорь Эммануилович Грабарь**

**25 марта 1871 – 16 мая 1960 гг. (89 лет)**

Игорь Эммануилович Грабарь родился 25 марта 1871 года в Будапеште, в семье русского общественного деятеля Э. И. Грабаря. В 1876 г. его родители переезжают в Россию. Детство Игоря было нелегким. Мальчик часто разлучался с родителями, оставаясь на попечении чужих людей. С детства он мечтал о живописи, старался быть ближе к художественным кругам, посещал все выставки, изучал коллекцию Третьяковской галереи. После окончания лицея Игорь Эммануилович Грабарь поступил учиться в Петербургский университет на юридический факультет. Позже он закончил Петербургскую академию художеств. Он был архитектором (специалист по проектированию и строению зданий), замечательным реставратором (специалист по восстановлению обветшалых или разрушенных памятников старины). В начале XX века он был директором Третьяковской галереи в Москве, а затем в Русском музее города Санкт-Петербурга. Игорь Эммануилович Грабарь был выдающимся портретистом и пейзажистом. Игорь Эммануилович Грабарь любил русскую природу. Одна из основных тем пейзажной живописи И. Грабаря была тема русской зимы и русских снегов. Художник всегда стремился «передать натуру до полной иллюзии, до невозможности отличить, где натура, а где холст с живописью».

Картина «Февральская лазурь» И. Грабаря была признана одним из лучших произведений на выставке «Союза русских художников» в 1904 году.

### **История создания картины**

Картина была написана зимой-весной 1904 года в Подмоскowie. В это время он гостил у своих друзей. Во время утренней прогулки художник был поражён праздником пробуждающейся весны. Он стоял возле дивной берёзы. Засмотревшись на неё, художник уронил палку и нагнулся, чтобы её поднять. Воспоминания И. Грабаря: «Когда я взглянул на верхушку берёзы снизу, с поверхности снега, я обомлел от открывшегося передо мной зрелища фантастической красоты: какие-то перезвоны и перекликания всех цветов радуги, объединённые голубой эмалью неба. Природа как будто праздновала какой-то небывалый праздник лазоревого неба, жемчужных берёз, коралловых веток и сапфировых теней на сиреневом снегу». Художнику захотелось передать эту

красоту. Среди всех деревьев И. Грабарь больше всего любил берёзу. И, действительно, на картине «Февральская лазурь» берёза – единственная основа художественного образа. Художник быстро возвращается домой за холстом и с натуры пишет эскиз будущей картины «Февральская лазурь». Эту картину И. Грабарь писал в глубокой траншее, которую специально вырыл в глубоком снегу. В руках у него был зонтик, окрашенный в голубой цвет, чтобы утроить силу цвета. Игорь Эммануилович Грабарь вот такими словами описывал своё любимое время года: “Настали чудесные солнечные февральские дни. В природе творилось нечто необычное. Казалось, что она праздновала какой-то небывалый праздник лазоревого неба, жемчужных берёз, коралловых веток и сапфировых теней на сиреневом снегу”. Природа России в пейзажах И. Грабаря искрится радужными красками, наполняется ощущением простора и света.

## Тема 7

### Иван Иванович Шишкин

25 января 1832 – 20 марта 1898 гг. ( 66 лет)

**Иван Иванович Шишкин** родился в 1832 году в маленьком городке Елабуге, стоящем на реке Каме, в купеческой семье. Отец его прививал с детства любовь к природе, к литературе, поощрял его увлечённость к рисованию. Суровая и мощная природа Приуралья, величественная красота сосновых боров и роц покорили юного Шишкина. Иван Иванович Шишкин детские годы провел среди суровой природы Вятской губернии (теперь Республика Татарстан). Мальчиком он много времени проводил в лесу. Деревья стали его друзьями, будущий художник много о них знал. Он навсегда понял и полюбил природу.

В 1952 году И. И. Шишкин поступает в Московское училище живописи, ваяния и зодчества. Всё свободное время он проводил в Сокольниках и рисовал то, что никто до него не рисовал — просто поле, лес, реку.

## Приложение 3

### Дополнительный материал

#### Тема 2.

#### Выявление основных микротем картины.

Основные микротемы	Какой? Какая? Какое? Какие?	Что делает?
Иван-царевич	смелый, храбрый красивый задумчивый, тревожный, мужественный, правильные черты лица	сидит верхом на Сером Волке, крепко держит Елену Прекрасную, с тревогой глядит назад; Лицо Ивана-царевича выражает тревогу и в то же время отвагу, он оглядывается назад, готовый встретить любых преследователей
Елена Прекрасная	уставшая, грустная, печальная, задумчивая, невеселая, молодая, прекрасная, напуганная	сидит, прижавшись к Ивану-царевичу
Серый Волк	преданный отважный	мчится быстро, стремительно;

		взгляд у него устремлен вперед, язык от быстрого движения высунут; Лапы Волка не касаются земли - он как бы летит над болотом.
лес	дремучий, глухой, густой, древний, вековой, косматый мох,	окружает, сгущается, пугает непроходимостью, закрывает Деревья-великаны встают непроходимой стеной. Но перед добрыми героями лес расступается. Он помогает им, просвет
яблонька	цветущая, молодая, тонкая, яркая	символизирует добрые силы, светлое будущее, даёт надежду, веру в справедливость жизни.
болото	чёрное, тёмное, топкое, на поверхности – цветущие кувшинки	преграждает путь, лежит под ногами
цвета	серый, чёрный, белый, красный, золотой, голубой, светлый, тёмный Красный цвет на картине помогает выразить тревогу, ощущение опасности: красная шапка Ивана-царевича, красные ножны, красные сапоги, красный язык Волка.	преобладают

### Тема 3.

#### План.

1. Вступление.	«На картине А.А.Пластова я вижу...» «Проснулись дети утром, выглянули в окно...» Об авторе.
2. Основная часть Описание картины <b>На первом плане</b> описание брата и сестры (одежда, выражение лиц)  снег   земля <b>На втором плане</b> описание берёзы, сорока, ворона, лошади, улицы	Восторг, удивление, счастье, испуг, радость, восхищение, грусть, волнение, беспокойство. интерес Невесомый, белый, рыхлый, пушистый, серебристый, чистый, яркий, искристый, мягкий, как пуховое одеяло, бесшумно опускающийся на землю, укрывающий землю белой шалью, украшающий ветви деревьев блестящей бахромой Белая, укуталась одеялом, расстелила ковёр  Берёза: сонная, старая, уставшая. Удивлённая, важная, тревожная Лошадь, запряженную в сани, и ямщика,

небо	деревенскую улицу, белые крыши домов. Серое, мрачное, мутное, хмурое, покрыто тучами
Задний план картины Избы, цвета	Вся картина пронизана тёплым, мягким светом. Белый и серо-сумрачные тона использует художник, чтобы создать светлое настроение.
3. Заключение.	В своей картине художник показал... (цвета, настроение). Своё отношение к картине.

### Тема 5

В этой картине чувствуется домашний уют и атмосфера, где ребенка любят.

Не случайно талантливый живописец обратил внимание на Мику, он будто заглянул в его будущее, угадав, что этот темноглазый и смысленный мальчик станет талантливым человеком. И герой картины оправдал ожидания художника. Мика получил прекрасное образование, владел несколькими европейскими языками, работал с самыми выдающимися филологами Запада. Мика- в будущем Михаил Морозов - стал известным ученым, исследователем литературы, профессором Московского университета. Михаил Михайлович Морозов (1897-1952) был известным критиком, переводчиком, исследователем великого английского драматурга и поэта Вильяма Шекспира.

Знакомые Михаила Морозова говорили, что и во взрослом возрасте он был похож на мальчугана на портрете, студенты пытались расспросить про В. А. Серова, а сам профессор МГУ, наверно, не раз хотел вернуться в незабываемые детские годы.

Вот так давным-давно Валентин Серов сумел передать те черты, которые человек сохранил всю свою жизнь.

Его творческий путь во многом предрешил В. А. Серов. Он сумел запечатлеть все очарование детства и передать его внутренний мир: доброту, живость, непосредственность, любознательность - черты, которые Михаил Михайлович сохранил на всю свою жизнь и навсегда связал свою жизнь с искусством.

### Тема 7

**Добавь** свои слова или воспользуйся словами для справок:

\_\_\_\_\_ вошёл в историю русского искусства как \_\_\_\_\_ мастер пейзажной живописи.

\_\_\_\_\_ воспел русскую природу в ярких картинах, полных \_\_\_\_\_.

Поле \_\_\_\_\_ ржи приглашает зрителя \_\_\_\_\_

\_\_\_\_\_ колосья низко склоняются

\_\_\_\_\_ дорожка, заросшая травой, \_\_\_\_\_ вдаль

Желтеющее поле \_\_\_\_\_, \_\_\_\_\_ от \_\_\_\_\_ дуновения ветерка.

В центре композиции стоят \_\_\_\_\_ сосны. Они похожи на мачты \_\_\_\_\_

\_\_\_\_\_ голубое, \_\_\_\_\_. По нему \_\_\_\_\_ легкие, \_\_\_\_\_ облака.

Тишиной, спокойствием веет от полотна.

Художник сумел передать в картине «Рожь» \_\_\_\_\_.

**Слова для справок:** золотой, тучный, безбрежный, грозный часовой, голубое, высокий, раздолье, простор, русское богатство, непревзойдённый, любовь к родному краю, созревающий, отдых, волнуется, убегает, могучий, корабль, плывёт, скользит, колышется, бескрайний, могучая сила родной земли.

## Тема 8

<b>Вода</b>	чистая, прозрачная, холодная, тихая, спокойная, светлая, студёная, сине-голубая
<b>Небо</b>	светло-голубое, лазурное, ясное, ласковое, бездонное.
<b>Облака</b>	кучевые, они похожи на кусочки ваты, на белых овечек.
<b>Роща</b>	березовая, листвы на ней еще нет.
<b>Березки</b>	белоствольные, тоненькие, стройные, застенчиво-робкие, нежные
<b>Деревья</b>	молодые берёзки, искривленные стволы, старая осина, стройная зеленая ёлка.
<b>Дома</b>	серые домишки, затопленные баньки.
<b>Лодка</b>	это челнок, сделанный из осины.
<b>Берег</b>	узкая полоска земли в виде дуги.
<b>Тени</b>	темно-фиолетовые
<b>Воздух</b>	прозрачный, чистый.
<b>Краски</b>	нежные, прозрачные, золотистые, розоватые, голубоватые, фиолетовые.
<b>Настроение</b>	Радостное, весеннее, весёлое

## Приложение 4

### Образцы текстов сочинений

#### Тема 1.

#### Сочинение по картине И.И.Левитана «Золотая осень» 4 класс

Знаменитый русский художник Исаак Ильич Левитан на картине «Золотая осень» использовал все краски этого времени года. Красота скромного русского пейзажа покорила весь мир. Осень-любимая тема Левитана.

Перед нами берёзовая роща - яркая и торжественная. Берёзы стоят в золотом осеннем наряде. Роща расположилась на левом берегу тихой лесной речки.

Это река Съежа близ деревни Островно. Она изгибается и удаляется в глубину луга. Вода тихая, спокойная и холодная, в ней отражаются белые облака. Ветра нет, поэтому водная гладь, словно зеркало. По обе стороны от неё обрывистые берега, поросшие травой. Она уже пожухла и приобрела красноватый оттенок.

Справа, у изгиба реки, стройная одинокая берёзка. Её резные золотистые листочки легко покачиваются на поверхности воды.

Две осинки скромно стоят у берега. За лесом видны ярко-зелёные поля озимых. А за ними - маленькие деревенские дома. Небо на картине ясное, светлое. Воздух чист и прозрачен. Солнца на небе нет, но вся картина пронизана теплом и светом. Она сияет золотисто-жёлтыми оттенками. От этого день кажется даже тёплым. Я думаю, что природа ещё не готова встречать холода.

Картина радует меня своим сиянием и красотой. Левитан сумел остановить мгновение и сохранить его для нас.

#### Сочинение по картине И.И.Левитана «Золотая осень»

Передо мной картина известного художника И.И. Левитана «Золотая осень». Осень была самым любимым временем года для Левитана, и он посвятил ей больше сотни картин. Художник изобразил природу в окрестностях реки Съежа, протекающей вблизи деревни Островно.

На картине изображена чудесная ранняя осень. День солнечный и тёплый. Воздух свежий, чистый, прозрачный, как стекло. Небо ясное, ветра нет, в лесу тихо. Деревья освещены солнцем. Солнечные зайчики играют на траве, на реке. Листва пожелтела, но еще не опала. Пожухла трава. Слева стоят молодые берёзки с тонкими стройными стволами. Берёзки покрыты золотой листвой. Осень накинута на них легкие сарафаны. Они собрались на пригорке и греются на солнышке. Вдоль всей картины протянулась небольшая речка. Она немного изгибается и удаляется в глубину луга. У левого берега вода темная, спокойная и холодная, а дальше становится светло-голубая, потому что лучи солнца освещают задний план картины, и в воде отражается небо. По краям речки растёт побуревшая трава. За лесом видны поля, засеянные озимыми, и крестьянские постройки. А за ними опять тянется лес.

Картина мне понравилась, когда смотришь на нее, поднимается настроение. Это оттого, что на ней изображен солнечный осенний день.

На картине много желтого цвета, от неё как будто идет тепло.

### **Сочинение по картине И.И.Левитана «Золотая осень»**

Передо мной картина известного художника И.И. Левитана «Золотая осень». Осенний день, изображенный художником, полон света. В картине преобладают жизнерадостные светлые тона. Березовая роща в медно-золотом осеннем убранстве.

Вдоль всей картины протянулась небольшая речка. Она немного изгибается и удаляется в глубину луга. У одиноко стоящей берёзы река резко поворачивает влево. На поверхности воды отражается светлое небо с белыми облаками.

У левого берега вода темная, а дальше становится светло-голубая, потому что лучи солнца освещают задний план картины, а на переднем плане – тень.

По краям речки растёт побуревшая трава. Слева растут молодые берёзки с тонкими стройными стволами. Берёзки сплошь покрыты золотой листвой. На тёмном фоне видим, растущий красновато-розовый куст.

На заднем плане крестьянские постройки. А за ними тянутся леса, сливающиеся на горизонте с небом.

Художник понимал осень прежде всего как праздник красок, как прощание с летом. Пейзаж этот не навеивает грустных мыслей о предстоящей долгой зиме. Ведь в природе все одинаково прекрасно, и каждое из времен года имеет свою неповторимую прелесть. Картина мне очень понравилась.

### **Тема 2**

#### **Сочинение по картине В.М.Васнецова «Иван Царевич на Сером волке»**

Картину «Иван Царевич на Сером волке» написал В. М. Васнецов к русской народной сказке «Иван Царевич и Серый волк». Виктор Михайлович Васнецов – один из самых знаменитых художников изображавших сюжеты былин и сказок.

На картине изображен побег Ивана Царевича и Елены Прекрасной на Сером волке.

**В нижней** части картины изображено болото с кувшинками, сухая трава, чёрная земля.

**В центре** картины изображены Серый волк, Иван Царевич, Елена Прекрасная, дремучий непроходимый лес. Волк вызывает уважение. Он сильно устал, но продолжает мчаться дальше.

Елена Прекрасная доверяет своему спасителю. Она крепко прижимается к Ивану Царевичу. Герои картины бегут от погони. Их путь труден.

**Верхняя часть** картины: неба не видно — деревья высокие, густые, но сквозь них брезжит свет. Лес мрачный. Кругом опасности. Страшно. Для написания природы автор использовал тёмные оттенки. Цветовой контраст пейзажа отражает настроение картины.

Фон картины помогает передать настроение героев. Тут есть и волнение, и страх, и усталость. Деревья-великаны могучего леса встают непроходимой стеной. Но перед Серым волком лес расступается, он помогает героям.

Яблонька предвещает хороший конец, победу добра над злом. Она выжила и расцвела в этом дремучем лесу.

Мне картина ...

### Тема 3

#### Сочинение по картине А.А. Пластова «Первый снег»

Художник Аркадий Александрович Пластов написал картину "Первый снег" в 1946 году в селе Прислониха вскоре после Великой Отечественной войны. Радость мира и спокойствия наполняют эту картину. Отсюда и название картины - «Первый снег», "Первый снег после войны". На картине мы видим как дети на крыльце встречают приход зимы, радуются первому снегу.

Утром ребята выглянули в окно и так обрадовались первому снегу, что сразу выбежали на крыльцо. Они даже не успели тепло одеться. Девочка лишь накинула на себя платок и надела валенки не по размеру, а мальчик вышел в расстегнутом пальтишке и шапке. Это брат и сестра. Они с нетерпением ждали наступления зимы, и вот выпал долгожданный первый снег. Он уже покрыл все кругом: и землю, и крыльцо, и низкий кустарник возле дома, и крыши деревенских изб. Всё вокруг сказочно преобразилось.

Девочка подставила улыбающееся лицо навстречу падающим снежинкам, а мальчик внимательно, сосредоточенно наблюдает за ними.

Возле дома берёза с длинными тонкими ветвями, сквозь которые видны летящие в воздухе снежинки. Старая берёза и та радуется первому снегу. Серая ворона пытается найти себе корм под слоем первого снега. Сорока прилетела из леса поближе к человеческому жилью в поисках пищи и уселась на старую заснеженную березу.

Улица белая и нарядная. Лошадь, запряжённая в сани, и возчик прокладывают еле заметный санный путь. В серых сумерках видны деревенские избы. Пока сквозь первый снег ещё видны лужи, но скоро придет настоящая зима.

Мне очень понравилась картина. Свежий зимний день и первый снегопад вызывают у меня чувство радости и восторга, потому что я тоже люблю первый снег и зиму. Художник показал праздник природы, и я чувствую этот праздник.

#### Сочинение по картине А.А. Пластова «Первый снег»

Александр Аркадьевич Пластов - выдающийся русский живописец. Его картины проникнуты любовью к родному краю, природе, людям. Ему принадлежат такие известные произведения как: «Колхозный праздник», «Жатва», «Сенокос», «Витя — подпасок», «Ужин трактористов», «Летом» и другие. Александр Аркадьевич любил изображать в своих картинах деревенских детей. Именно они стали героями большинства его живописных полотен.

На картине А. А. Пластова «Первый снег» изображён один из первых дней зимних дней. Наконец- то прекратились осенние дожди, нет грязи и слякоти, грустного настроения, которое они вызывают. Падает первый снег. Земля преображается. Художник изобразил момент детского восхищения, счастья и радости от первого снега. Девочка и мальчик, увидев снег в окошко, быстро выбежали на улицу полюбоваться происходящим. Они остановились на крыльце бревенчатого дома и застыли от восторга, глядя на первый снег. Девочка так торопилась на улицу, что забыла одеть пальто. Она накинула на голову большой светлый платок, надела валенки не по размеру и быстро выбежала на улицу. Девочка стоит в одном белом платье или ночной рубашке, но ей не



холодно — она увлечена белоснежными снежинками, падающими с серого небосклона. Её лицо поднято вверх, озорные радостные глаза смотрят на белый пух, кружащий повсюду. Девочка улыбается. Рядом с ней стоит мальчик, вероятно, младший братишка. Он одет в чёрное пальто, на голове — тёмная шапка- ушанка, на ногах — валенки с калошами. Руки мальчик спрятал в карманы. Он следит за происходящим с серьёзным выражением лица и спокойно наблюдает за падающими снежинками. А. А. Пластов создаёт светлый фон и использует в своей картине тёплые тона и светлые оттенки: светло-розовый, лиловый, светло-коричневый, серый, бледно-голубой.

Картина А. А. Пластова «Первый снег» мне очень понравилась. Я думаю, что такой яркий и радостный момент был не раз в жизни каждого человека. Эта картина яркая, запоминающаяся, близкая и понятная всем.

#### **Тема 4**

##### **Сочинение по картине В.А.Тропинина «Кружевница»**

Перед нами картина Тропинина «Кружевница». Художник с невероятной точностью изобразил красоту русской девушки за кропотливой работой.

На картине запечатлен один момент из жизни обыкновенной крепостной крестьянки, занимающейся вышивкой. Она на мгновение подняла глаза, чтобы взглянуть на человека, оторвавшего ее от работы. Через несколько секунд она опустит голову и продолжит вышивать. Руки её плетут кружево. В правой руке у неё булавка, а в левой – коклюшка. Внизу картины виден край готового кружева. Видно, что работа ей нравится. Она приветливо смотрит на нас и на её лице можно разглядеть улыбку. Взгляд девушки немного таинственный, мечтательный и спокойный. Глаза излучают тепло. Она миловидна. У нее тонкие длинные пальцы, такие обычно бывают у людей творческих, любящих искусство. Работа кружевницы в то время считалась очень непростой и требовала большой усидчивости. На такую кропотливую работу уходило много времени. Глядя на картину, можно понять, что у девушки покладистый, добрый характер. Она сдержанна и молчалива.

Волосы девушки аккуратно заплетены, лишь выбиваются несколько темных прядей, что добавляет ее образу еще больше миловидности.

Одета она достаточно просто: платье оливкового цвета, на плечи накинута коричневая косынка. Это говорит о том, что она не из богатой семьи. Спокойствие и сдержанность – это пример истинно русской красоты.

Картина Тропинина «Кружевница» мне очень нравится. Я восхищаюсь красотой русской девушки – труженицы. Василий Андреевич Тропинин создал огромное количество замечательных картин. Все они хороши, но «Кружевница», я считаю, одна из лучших. Прекрасная работа художника! Замечательный портрет! Картина висит в Третьяковской галерее, а это о многом говорит.

#### **Тема 5**

##### **Сочинение по картине В. А. Серова «Мика Морозов»**

Валентин Александрович Серов написал много замечательных картин. Особое место в творчестве Валентина Александровича занимают портреты детей. Серов признан мастером детского портрета.

«Мика Морозов» - одна из лучших работ В.А. Серова. На полотне запечатлен сын известного промышленника и мецената М. Морозова. Мальчику четыре года. Он сидит на стульчике и позирует для художника.

В. А. Серов запечатлел своего маленького героя утром, сразу после пробуждения. Поэтому Мика в белой ночной рубашке, а его прелестные волосы с локонами после сна еще не расчесаны. Лицо мальчика выражает нетерпение.

Радостью сияют его глаза. Яркий румянец на его щеках говорит о том, что мальчик здоров и много двигался с утра. Художник смог запечатлеть бархатистость детской кожи, непосредственность позы мальчика, мягкие складки рубашки. Ребенок всем своим видом показывает, что больше не хочет сидеть в кресле и позировать. Его поза неподвижна, но он весь в движении. Мальчик сидит на самом краю большого кресла, его руки с силой держатся за подлокотники, он только ждет подходящий момент, чтобы убежать. Художнику удалось остановить мгновение, его радует подвижность, жизнерадостность и непосредственность малыша.

Мика одет в свободную белоснежную рубашку, его образ такой же светлый. По взгляду можно понять характер мальчика. Это любопытный, озорной ребенок, который немного заскучал. У Мики выразительные темные глаза. Они наполнены добром и дружелюбием. На щеках пылает здоровый румянец. Валентин Серов изобразил Мику на фоне сероватой стены, чтобы мальчик выглядел ярче.

Картина мне очень понравилась. Она вызывает умиление. Любуясь его картиной, я восхищаюсь талантом художника.

## **Тема 6**

### **Сочинение-описание по картине И.Э.Грабаря «Февральская лазурь».**

И.Э.Грабарь – певец русской природы, пейзажист. С раннего детства художник любил рисовать. Передо мной картина под названием “Февральская лазурь”.

День – морозный, ясный, солнечный. На небе ни одного облачка. Небо – голубое, лазурное, чистое и высокое. Воздух – свежий, прозрачный и уже пахнет весной. Снег переливается и искрится от яркого зимнего солнца.

В центре картины стоит высокая берёза. Ствол у неё изогнутый. Внизу он тёмный. Чем ствол выше, тем он белее. Ветви покрыты инеем, который сияет на солнце. На самой верхушке берёзы сохранилась прошлогодняя листва. Покрытая инеем, на солнце она горит коралловым цветом. А вот и её подружки: молоденькие берёзки. Вся картина окутана теплом солнечного света, и от этого чувствуется приближение весны.

Когда я смотрю на эту картину, то у меня поёт душа!

### **Сочинение-описание по картине И.Э.Грабаря «Февральская лазурь».**

И. Э. Грабарь на картине «Февральская лазурь» изобразил ясный февральский день. Морозный воздух чист и прозрачен. Солнце всеми цветами радуги отражается на белоснежном ковре. Поле похоже на сверкающую бесконечную равнину.

На переднем плане мы видим старую березу, царевну. Она высокая, стройная и очень крепкая. Ствол ее слегка искривленный, молочного цвета. Внизу он весь ободранный и искусанный зайцами. Следы этих животных видны повсюду на снегу. Ветви березы сильные, широкие. На верхних ветвях видны прошлогодние листья. Они, как желтое кружево, переплелись между ветвями. Тонкие стволы молодых березок запылены снегом.

Под деревьями лежит снег, блестя и переливаясь под лучами солнца, а на нём вырисовываются синие тени берез. Белый снег кажется голубым, потому что безоблачное небо разливает свои краски повсюду.

Вдалеке виднеется прозрачный лес, он замер в тишине.

Все на картине кажется ярким и светлым. Мне картина очень нравится. Она дарит чувство радости приближающейся весны.

## Тема 7

### **И.И. Шишкин «Рожь». Описание картины. Текст.**

На картине «Рожь» изображен полуденный пейзаж. Жаркий летний день, колосья ржи от тяжести согнулись к земле. Среди хлебного поля стоят мощные вековые сосны. Создается впечатление, что эти могучие сосны стоят на страже ржаного поля. Рожь уже поспела, и ее жёлтый цвет еще больше подчеркивает ощущение летнего пекла, так и кажется, что воздух просто звенит.

Небольшие тучки, собирающиеся на небе в глубине картины, скоро прольются дождем, и все очистится и задышит чистотой и свежестью.

На переднем плане картины изображена дорога, поросшая травой. В ее яркой и сочной зелени видны незатейливые луговые цветы. Низко над дорогой проносятся ласточки, они предсказывают приближение дождя. Дальше дорога теряется в колосьях ржи, поле уходит вдаль, создавая ощущение бесконечности, это даже видно и по маленьким соснам в глубине поля. Настолько оно широко раскинулось, что сосны кажутся меньше колосьев на переднем плане.

Когда смотришь на картину, чувствуешь гордость за свою страну. Необъятное поле ржи говорит о ее великих просторах, тучные колосья олицетворяют богатство и щедрость страны, а деревья – великаны говорят о ее силе и могуществе.

Великолепный пейзаж И. И. Шишкина считается самым лучшим и известным изображением России. От нее идёт ощущение изобилия, так как урожай богатый.

### **Сочинение по картине И.И. Шишкина «Рожь»**

Перед нами картина Ивана Ивановича Шишкина «Рожь».

На картине Шишкина «Рожь» изображено бескрайнее поле ржи. Вдали рожь и небо сливаются.

Для изображения ржи автор выбрал желтый, золотистый оттенок. Он ассоциируется с солнцем и золотом, поэтому поле кажется золотым, драгоценным. Рожь уже поспела, ее созревшие колосья медленно качаются из-за легкого ветерка. Некоторые уже опустились к земле, они уже не могут удержаться из-за тяжести зерен.

Извилистая дорога уходит вдаль и теряется между спелыми колосьями. Здесь редко кто ездит, поэтому она стала зарастать. Редкие цветочки украшают поле.

Мощные сосны - великаны возвышаются над полем. Они сторожат богатый урожай.

День тихий и теплый. Где-то далеко у горизонта собираются небольшие темные тучки. Они могут принести теплый дождик.

На дальнем плане еле видна стая птиц, желающая полакомиться созревшим зерном.

Художник изобразил красоту русской природы. Он показал свою любовь к Родине, которой я горжусь.

### **Сочинение по картине И. И. Шишкина «Рожь».**

**Иван Иванович Шишкин** на картине «Рожь» изобразил самое драгоценное богатство русской земли – это рожь. Благодаря ей, у людей был на столе пахучий, пышный хлеб. Именно он давал людям силу и энергию для дальнейшей работы.

На первом плане огромное поле золотистой ржи. Оно простирается до самого горизонта. Зерно в колосьях уже созрело и от своей тяжести приклонилось к земле.

Извилистая проселочная дорога уходит далеко в поле, к самому горизонту. По этой дороге ездят не часто, так как дорога покрыта темно-зеленой травой, местами виднеются белоснежные полевые ромашки.

Отдельными островками среди поля стоят вековые сосны. Они охраняют богатый урожай. Шишкин очень часто изображал в своих картинах сосны и ели. Он считал их особым оберегом и символом русской земли.

Небо небесно-голубого цвета. Но ближе к горизонту виднеются тучки, они темные. Возможно, скоро пойдёт дождь.

Теплые оттенки краски передают всю щедрость и дары матушки земли. В воздухе чувствуется аромат чистого воздуха и душистого поля. По склонившимся колоскам можно определить, что рожь уже созрела и наполнилась зерном.

Картина мне нравится. От неё веет спокойствием и умиротворением. Именно это ощущение И. И. Шишкин и хотел передать данной картиной своему зрителю.

## **Тема 8**

### **Сочинение по картине И. Левитана «Весна большая вода», 4 класс**

Передо мной картина великого русского живописца Исаака Ильича Левитана «Весна. Большая вода». После холодной зимы просыпается природа.

Художник изобразил на полотне момент паводка, когда вода затопила все вокруг.

Вода занимает основную часть пейзажа. Она залила огромные пространства и замерла в тихом ожидании. В ней видно отражение неба и белых облаков.

Берёзки, которые ещё не оделись в яркий зелёный наряд, стоят притихшие и отражаются в спокойной воде в ожидании весеннего тепла. Могучий ствол клена раскинул ветви, чуть дальше видна вечнозеленая ель. Их стволы и ветви красиво отражаются в воде. Темные тени от деревьев говорят о том, что солнце светит ярко.

В глубине картины можно различить затопленные дома и крутой высокий берег. Старую лодку кто-то оставил на берегу. Наверное, эта лодка принадлежит кому-то из жителей деревни, только на ней можно добраться до своего дома.

Солнце художник не изобразил на картине, но она наполнена светом. День яркий и солнечный. Воздух чистый и прозрачный.

Для изображения неба и воды художник использует голубые цвета с разными оттенками.

Картина И. Левитана «Весна. Большая вода» мне очень понравилась, потому что она наполнена чувством оживления природы и прихода тёплой весны. Чувство радости и спокойствия вызывает эта картина.

### **Сочинение по картине И. Левитана «Весна большая вода», 4 класс**

На картине И. Левитана «Весна. Большая вода» художник изобразил природу величавой и спокойной.

Апрельский полдень. Все озарено ласковым солнечным теплом. Снег растаял. Вода так разлилась, что затопила все низкие места: лес, домишки, сараи, березовую рощу. Медленно течёт река. В сине-голубой воде, как в зеркале, отражаются стройные голые деревья.

День солнечный, ясный. По бледно-голубому небу плывут облака, напоминающие маленьких барашков. Воздух прозрачный, чистый.

Березовая роща, еще не одетая листвой, просматривается насквозь. Розоватые ветви деревьев нежно выделяются на фоне голубого бездонного неба.

К изгибающемуся берегу причалена старенькая лодка. Видимо, здесь недавно был ее хозяин и вот-вот придет на это же место. Вдали за деревьями виднеются прибрежные домишки и сараи, затопленные большой водой.

Мне картина очень понравилась, потому что она пронизана искрящимися лучами яркого солнца. Левитан сумел передать радость весенней природы и большую любовь к ней.

## **Приложение 5**

### **Эпиграфы к сочинениям**

**Эпиграф** – цитата, помещаемая автором перед текстом, поясняющая основную идею произведения.

### **Эпиграфы к сочинению по картине «Золотая осень» И.И. Левитана.**

Унылая пора! Очей очарованье!  
Приятна мне твоя прощальная краса —  
Люблю я пышное природы увяданье,  
В багрец и в золото одетые леса...  
А. С. Пушкин

Березы желтою резьбой  
Блестят в лазури голубой...  
А. С. Пушкин

Лес, точно терем расписной,  
Лиловый, золотой, багряный,  
Веселой, пестрою стеной  
Стоит над светлою поляной.  
Иван Бунин

Все деревья блистают  
В разноцветном уборе.  
Солнце реже смеется,  
Нет в цветах благовонья.  
Константин Бальмонт

### **Эпиграфы к сочинению по картине В. М. Васнецова «Иван-царевич на Сером волке».**

Если сказка в дверь стучится,  
Ты скорей еёпусти,  
Потому что сказка – птица:  
Чуть спугнёшь – и не найти.

### **Эпиграфы к сочинению по картине А. А. Пластова «Первый снег».**

«...Кружатся в воздухе и падают на землю пушистые легкие снежинки.

Одна красивее другой: вот цветок с шестью лепестками, а вот звездочка с лучами.»

В. Бианки «Первый снег».

Серебро, огни и блески, -  
Целый мир из серебра!  
В жемчугах горят берёзки,  
Чёрно-голые вчера.

В. Брюсов

*Снег* пушистый, серебристый.  
Мягким стелется ковром,  
И снежинки, как пушинки,  
Вьются весело кругом.

Белый снег пушистый  
В воздухе кружится  
И на землю тихо  
Падает, ложится.

### **Эпиграфы к сочинению по картине В. А. Тропинина « Кружевница».**

« Откуда же пришла красота в повседневный быт, в резьбу, в кружева, в вышивку, в песню, в танец, в живопись? Да из души человека, откуда же ей было ещё прийти».

В. Солоухин.

Каждое лицо - интересно. Задача художника-портретиста -  
выразить внутренний мир человека, дать свою оценку.

И. Глазунов

### **Эпиграфы к сочинению по картине В. А. Серова « Мика Морозов».**

Живопись – это поэзия, которую видят, а поэзия – это живопись, которую слышат.

Леонардо да Винчи.

Лицо человека высказывает больше и  
более интересные вещи, нежели его уста.

А. Шопенгауэр

### **Эпиграфы к сочинению по картине И.Э.Грабаря "Февральская лазурь"**

Здесь мало увидеть, здесь нужно всмотреться,  
Чтоб ясной любовью наполнилось сердце. Н. Рыленков

«Лазурью светлую горят небес вершины...»  
Вяземский.

Без березы не мыслю России,  
Так светла по-славянски она,  
Что быть может, в столетьи иные  
От березы – вся Русь рождена.. .  
О.Шестинский

Березка тонкая и нежная  
Надела платье белоснежное...  
Соколова Ф.

**Эпиграфы к сочинению по картине И. И. Шишкина «Рожь».**

Зреет рожь над жаркой нивой,  
И от нивы и до нивы  
Гонит ветер прихотливый  
Золотые переливы.  
(А. Фет)

Все рожь кругом, как степь живая,  
Ни замков, ни морей, ни гор...  
Спасибо сторона родная,  
За твой чарующий простор!  
Н.А.Некрасов

**Эпиграфы к сочинению по картине И. И. Левитана «Весна. Большая вода».**

Здесь мало увидеть,  
Здесь нужно всмотреться.  
Чтоб ясной любовью  
Наполнилось сердце.  
Чтоб вдруг отразили  
Прозрачные воды  
Всю прелесть застенчивой  
Русской природы.  
Н.И.Рыленков

Полюбуйся, весна наступает,  
В ярком золоте день утопает.  
И.С. Никитин

Гонимы вешними лучами,  
С окрестных гор уже снега  
Сбежали мутными ручьями  
На потоплённые луга.  
А.С.Пушкин

Какое лучшее время для года?  
Ну конечно же, весна  
Радость видеть, что природа  
Пробуждается от сна.

Всё в тающей дымке:  
Холмы, перелески.  
Здесь краски не яркие  
И звуки не резки.  
Н. И. Рыленков